

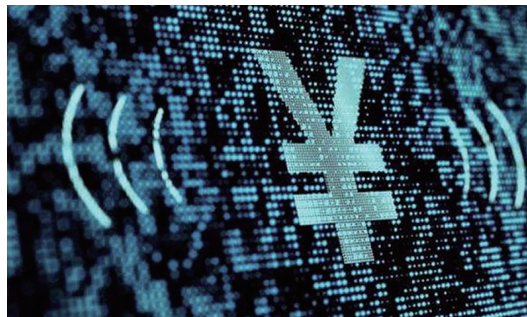
买理财、放贷款、缴保单……

数字人民币“多点开花”

编辑/谷苗苗

今年以来,数字人民币在金融领域应用落地不断。近日,中国建设银行手机银行最新版本显示,该行新增数字人民币购买理财产品:在试点地区推出理财服务专区,支持使用数字人民币购买理财产品。

数字人民币落地和应用在近一段时间迎来加速期,特别是在金融应用场景,实现了多个“首例”,比如首笔数字人民币普惠贷款落地、全国首张数字人民币车险保单诞生等。



理财放贷 消费者更便利

近日,中国建设银行手机银行APP端上线数字人民币理财服务功能,引起市场广泛关注。

记者了解到,用户在开通数字人民币钱包后,可以通过APP内“数字人民币”端口进入钱包,在钱包内的“生活”专区,可看到信用卡还款、子钱包、红包、智慧食堂、礼品纪念品、智能合约、硬件钱包等功能服务。但其中信用卡还款等部分功能暂未开通。在定制服务方面,建行则上线了数字人民币理财服务功能。值得注意的是,目前建行仅支持账户指定的“一类钱包”购买数字人民币理财,用户需要先将在建行的数字人民币钱包升级为“一类钱包”方可购买。

目前,个人数字人民币钱包分四类,其中一类钱包,需现场核验申请人身份信息,需验证有效身份证件、手机号及本人境内银行账户信息;可绑定本人境内银行账户,支持个人数字人民币钱包内数字人民币与绑定账户存款的互转;实名程度最高。二类、三类、四类钱包则可远程开立。

据了解,除了购买理财产品外,近日首笔数字人民币普惠贷款也已发出,实现了数字人民币应用场景上的首创性突破。与此同时,全国首张数字人民币车险保单正式诞生。

支付行业分析师称,这是一个针对C端用户的更加高频的应用场景,具有一定的开创性意义,对

于数字人民币的推广和普及都有正向价值。对于用户而言,等于是增加了支付渠道和方式,消费者能更方便地使用数字人民币。当前,各家银行都在积极尝试各种应用场景,布局数字人民币服务生态圈。为了在零售端进行推广应用,工行、建行、农行等还开通数字人民币钱包余额智能管理功能,可将钱包中的零钱自动转存、支持信用卡还款。

重振经济 多领域可推广

今年以来,数字人民币在金融领域应用落地不断。尽管仍有地区限制,但这并不妨碍数字人民币掀起一波又一波的体验热潮。记者了解到,截至6月16日,华为应用市场的数字人民币(试点版)APP下载量已从今年1月上线首日的“不足万次”猛增至“4084万次”。

有专家指出,从目前情况看,试点地区数字人民币建设取得了积极进展,呈现出三个特点:一是,线下场景与线上场景交融;二是,零售场景与对公场景互相促进,加快推进数字人民币主要定位成零售支付,主要满足用户吃喝住行等小额支付,但在对公支付方面,目前场景也在不断拓展;三是,国内产品为主,国际场合的使用也在拓展。

中泰证券也指出,近期数字人民币试点应用工作稳步推进,招标项目数量和预算齐升。在全国范围内,融资租赁、农业碳汇交易、缴纳关税、普惠贷款等多个场景首次落地,多个省份和地区也在加快推进数字人民币的场景拓延。与此同时,全国多地的数字人民币消费券也在持续发放中,继续助力拓宽数字人民币的使用群体。预计数字人民币行业将会持续获得利好。

数据显示,截至去年末,数字人民币试点应用场景已超808.51万个,累计开立个人钱包2.61亿个,交易金额875.65亿元。记者了解到,数字人民币已在批发零售、餐饮文旅、政务缴费等领域形成一批涵盖线上线下、可复制可推广的应用模式。特

别是发放数字人民币消费券或红包,已成各地刺激消费、重振经济的主要手段。

业内人士认为,数字人民币试点应用场景仍待进一步打开和挖掘,例如企业贸易、跨境支付、物流等领域。

试点阶段 警惕诈骗风险

随着数字人民币试点测试工作稳步推进,相关风险已引起金融管理部门关注。6月20日,央行公布了四种关于数字人民币的新型诈骗手段,包括假流调、假活动、假公安、假网站。央行表示,不法分子设计虚假交易网站并伪造“利好行情”以骗取资金,被骗人充值后永远无法提现。真正的数字人民币是央行发行的数字形式的法定货币,与纸钞和硬币等价,不存在交易炒作空间。

对此,央行提示,公众可拒绝任何个人、机构、组织索取数字人民币APP登录密码、支付密码、短信验证码的要求,谨防不法分子冒充政府机关和银行、电商平台等机构人员骗取个人信息。

此外,任何单位或机构(如公检法、中国人民银行、商业银行)不会直接通过电话或短信的方式要求您向指定数字钱包、银行账户、支付账户等进行转账汇款,请勿相信此类要求。

还需注意的是,数字钱包的名称由用户自行设置,不一定代表对方真实身份,请勿仅依据钱包名称判定对方身份。

更多精彩扫码阅读



今日消费官微



郑州ZAKER客户端

微播报

平安人寿实现免人工审核新突破

近日,平安人寿创新推出“AI智能自动决策模型”,实现理赔审核作业“全流程免人工”,构建了业内领先的理赔审核新模式,为客户打造省时、省心、省钱的理赔服务。当前平安人寿理赔案件审核作业“免人工”案件占比1%,预计今年年底占比将提升至20%。

据了解,“AI智能自动决策模型”通过AI技术的应用,将原来由人工审核的理赔案件,由AI模型完成理赔资料自动审核、责任风险的主动识别及赔付金额自动计算等流程,全程实现无人工干预,具有“时效快、风控优、成本低”的特点。

(谷苗苗)

郑州银行27条举措稳经济促发展

近日,河南本土金融机构郑州银行出台了细化后的《关于支持稳增长保就业的工作举措》,涵盖支持市场主体纾困解难、助力重大战略落实落地、加大对重点领域重点行业支持、减费让利服务实体经济、支持促消费政策落地、推动供应链稳定政策落地见效、支持民生兜底政策落地、推进数字化保障业务经营等八大方面,共计27条金融服务措施,全力支持稳增长促发展。

(谷苗苗)

河南将举办百余场促消费活动

6月20日,河南省商务厅印发《河南省商贸流通领域第一批促消费活动计划》,全省各地将举办100余场形式多样、内容丰富的促消费活动,加快促进消费持续恢复回暖。

据了解,在省级层面,计划举办29场活动,包括2022黄河文化直播节暨10万主播英才计划、“中原美食荟”餐饮促销系列活动、“汽车惠民消费”活动、第二届郑州食品博览会等。在省辖市和示范区层面,计划举办76场活动。此外,河南其他地市也有明确的发放消费券计划。

(谷苗苗)

2022年退休人员基本养老金上调4%

近日,人力资源和社会保障部、财政部印发《关于2022年调整退休人员基本养老金的通知》,明确从2022年1月1日起,为2021年底前已按规定办理退休手续并按月领取基本养老金的企业和机关事业单位退休人员提高基本养老金水平,总体调整水平为2021年退休人员月人均基本养老金的4%。

相关人士分析认为,此次调整除了采取定额普调外,还运用挂钩调整与适当倾斜相结合的调整办法,从而使各地量力而行,以确保各地增强财政收入和社保的支撑力。

(谷苗苗)